



COMUNE DI SANTA MARIA A MONTE

PROGETTO DI FATTIBILITÀ TECNICA ED ECONOMICA - DEFINITIVO - ESECUTIVO
REALIZZAZIONE DI PERCORSO PEDONALE E MESSA IN SICUREZZA DELLE BANCHINE VIA DELLA
REPUBBLICA - LOC. MONTECALVOLI

UBICAZIONE

VIA DELLA REPUBBLICA
DA INCROCIO VIA LUNGOMONTE A INCROCIO VIA DEL CIMITERO
LOC. MONTECALVOLI
COMUNE DI SANTA MARIA A MONTE

COMMITTENTE

COMUNE SANTA MARIA A MONTE
PIAZZA DELLA VITTORIA, 47 - 56020 SANTA MARIA A
MONTE (PI)

PROGETTISTA

ING. ALESSIO POPPITI
VIA S. D'ACQUISTO, 12 - 56025 PONTEDERA (PI)
a.poppiti@360progettazione.it - www.360progettazione.it
360PROGETTAZIONE

OGGETTO

- | | |
|---|---|
| <input type="checkbox"/> ARCHITETTONICO | <input type="checkbox"/> STRUTTURALE |
| <input type="checkbox"/> IMPIANTI | <input type="checkbox"/> ACUSTICO |
| <input type="checkbox"/> ANTINCENDIO | <input checked="" type="checkbox"/> SICUREZZA |

Piano di Sicurezza e Coordinamento

ALL N°

05

REVISIONI

-

SCALA

-

DATA

17/04/2019

STORICO DELLE REVISIONI

0 REV	17/04/2019 DATA	PRIMA EMISSIONE DESCRIZIONE REVISIONE	CSP REDAZIONE	Firma
------------------	----------------------------	--	--------------------------	--------------

IDENTIFICAZIONE E DESCRIZIONE DELL'OPERA
(Paragrafo 2.1.2 dell'allegato XV del D.Lgs. 9 aprile 2008, n. 81)

Indirizzo del cantiere (a.1)	Via della Repubblica - Santa Maria a Monte 56020 Santa Maria a Monte [PI]
Descrizione del contesto in cui è collocata l'area di cantiere (a.2)	I lavori per la realizzazione di un percorso pedonale e messa in sicurezza della banchina stradale su via della Repubblica tale percorso si sviluppa dall'incrocio via della Repubblica e via Lungomonte fino ad arrivare all'incrocio tra via della Repubblica e via Del Cimitero per una lunghezza di circa 130 m.
Descrizione sintetica dell'opera con particolare riferimento alle scelte progettuali, architettoniche, strutturali e tecnologiche (a.3)	L'oggetto del presente Piano di Sicurezza e Coordinamento, concernente in particolare l'aspetto gestionale della sicurezza durante l'esecuzione dei lavori, riguarda l'intervento di realizzazione di un percorso pedonale e messa in sicurezza della banchina stradale su via della Repubblica. I lavori in oggetto consistono nella fresatura di porzione della strada attuale, scavi e rinterrì, realizzazione di muretti in blocchi di cls, realizzazione di nuovo sostradamento stradale, opere di regimazione delle acque, nuova pavimentazione stradale e del percorso, e segnaletica orizzontale e verticale.
Individuazione dei soggetti con compiti di sicurezza (b)	Committente: ragione sociale: Comune di Santa Maria a Monte indirizzo: Piazza della Vittoria n.47 56020 Santa Maria a Monte [PI] Responsabile dei lavori: cognome e nome: Ing. Maurizio Iannotta indirizzo: Piazza della Vittoria n.47 56020 Santa Maria a Monte [PI] Coordinatore per la progettazione: cognome e nome: Ing. Alessio Poppiti indirizzo: Via S. d'Acquisto 12 - 56025 Pontedera [PI] p.iva: 02183590500 mail.: a.poppiti@360progettazione.it Coordinatore per l'esecuzione: cognome e nome: Ing. Alessio Poppiti indirizzo: Via S. d'Acquisto 12 - 56025 Pontedera [PI] p.iva: 02183590500 mail.: a.poppiti @360progettazione.it Progettista: cognome e nome: Ing. Alessio Poppiti indirizzo: Via S. d'Acquisto 12 - 56025 Pontedera [PI] p.iva: 02183590500 mail.: a.poppiti @360progettazione.it Direttore dei Lavori: cognome e nome: Ing. Alessio Poppiti indirizzo: Via S. d'Acquisto 12 - 56025 Pontedera [PI] p.iva: 02183590500 mail.: a.poppiti @360progettazione.it

IDENTIFICAZIONE DELLE IMPRESE ESECUTRICI E DEI LAVORATORI AUTONOMI
(Paragrafo 2.1.2, lett. b) dell'allegato XV del D.Lgs. 9 aprile 2008, n. 81)

IMPRESA AFFIDATARIA N.: 1		
Dati identificativi		
Attività svolta in cantiere dal soggetto		
Soggetti incaricati per l'assolvimento dei compiti ex art. 97 in caso di subappalto		
Nominativo: INDIVIDUATA	NON	ANCORA

INDIVIDUAZIONE ANALISI E VALUTAZIONE DEI RISCHI RELATIVI ALL'AREA DI CANTIERE

(Paragrafi 2.1.2, lett. d), punto 2; 2.2.1; 2.2.4 dell'allegato XV del D.Lgs. 9 aprile 2008, n. 81)

CARATTERISTICHE DELL'AREA DI CANTIERE	SCELTE PROGETTUALI ED ORGANIZZATIVE	PROCEDURE	MISURE PREVENTIVE E PROTETTIVE	TAVOLE E DISEGNI TECNICI ESPLICATIVI	MISURE DI COORDINAMENTO
SCARPATE STRADE		<ul style="list-style-type: none"> • Procedure del codice della strada per i lavori in prossimità di strade al fine di ridurre i rischi derivanti dal traffico circostante. 	<ul style="list-style-type: none"> • Opere provvisorie e di protezione al fine di ridurre il possibile rischio di caduta nelle scarpate. 		
ABITAZIONI		<ul style="list-style-type: none"> • Autorizzazione da parte del Sindaco delle attività che comportano elevata rumorosità. 	<ul style="list-style-type: none"> • Barriere contro la diffusione del rumore al fine di limitare l'inquinamento acustico. • Sistemi di abbattimento e di contenimento delle polveri delle lavorazioni ad alta formazione di materiale polverulento. 		<ul style="list-style-type: none"> • Riduzione dell'orario di utilizzo delle macchine e degli impianti più rumorosi al fine di limitare l'inquinamento acustico.

ORGANIZZAZIONE DEL CANTIERE	SCELTE PROGETTUALI ED ORGANIZZATIVE	PROCEDURE	MISURE PREVENTIVE E PROTETTIVE	TAVOLE E DISEGNI TECNICI ESPLICATIVI	MISURE DI COORDINAMENTO
			<p>posizionati in aree attrezzate (es.: fornite di acqua potabile, di reti di scarico, di energia elettrica, di vespai e basamenti di appoggio e ancoraggio, di sistemazione drenante dell'area circostante, ecc).</p>		
<p>ZONE DI DEPOSITO ATTREZZATURE</p> <p>ZONE DI STOCCAGGIO MATERIALI</p>			<ul style="list-style-type: none"> • Zone di deposito delle attrezzature di lavoro differenziate per attrezzi e mezzi d'opera. • Zone di deposito delle attrezzature di lavoro posizionate in prossimità degli accessi dei lavoratori e comunque in maniera tale da non interferire con le lavorazioni presenti. • Zone di stoccaggio materiali posizionate in aree attrezzate (es.: spianate, drenate, ecc) scelte in funzione della viabilità generale del cantiere, della loro accessibilità e dell'interferenza con zone in cui si svolgano lavorazioni. • Zone di stoccaggio materiali posizionate lontano dal ciglio degli scavi, o qualora tali depositi siano necessari per le condizioni di lavoro, provvisti di puntellature o sostegni delle corrispondenti pareti di scavo. 		

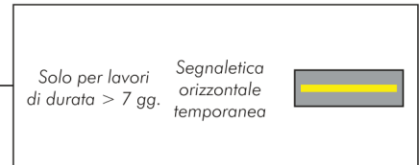
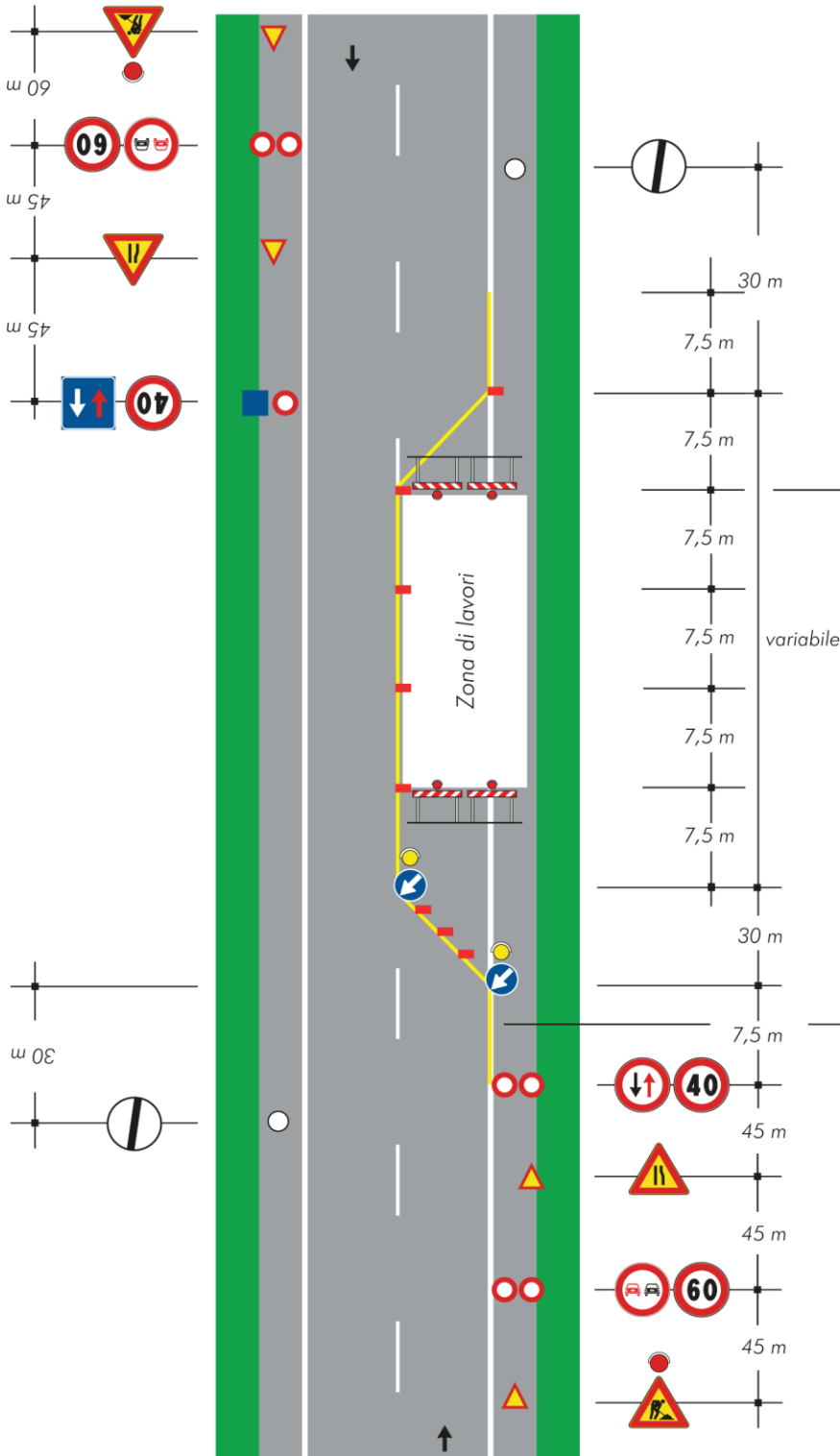
PLANIMETRIE DEL CANTIERE

Planimetria di cantiere tipo per tratti di circa 50m.

TAVOLA 64

Lavori sulla carreggiata
con transito a
senso unico alternato

NOTA: la sezione disponibile, inferiore a 5,60 m, richiede la segnalazione di senso unico alternato



RISCHI IN RIFERIMENTO ALLE LAVORAZIONI

(Paragrafi 2.1.2, lett. d), punto 3; 2.2.3; 2.2.4 dell'allegato XV del D.Lgs. 9 aprile 2008, n. 81)

LAVORAZIONE: Allestimento di cantiere temporaneo su strada

Allestimento di un cantiere temporaneo lungo una strada carrabile senza interruzione del servizio.

RISCHI IN RIFERIMENTO ALLE LAVORAZIONI	SCELTE PROGETTUALI ED ORGANIZZATIVE	PROCEDURE	MISURE PREVENTIVE E PROTETTIVE	TAVOLE E DISEGNI TECNICI ESPLICATIVI	MISURE DI COORDINAMENTO
RISCHIO DI INVESTIMENTO DA VEICOLI CIRCOLANTI NELL'AREA DI CANTIERE		<p>Investimento, ribaltamento</p> <ul style="list-style-type: none"> •Precauzioni in presenza di traffico veicolare (es.: supporto all'installazione della segnaletica con movieri, composizione delle squadre funzione della tipologia di intervento, della categoria di strada, del sistema segnaletico da realizzare e dalle condizioni atmosferiche e di visibilità, ecc). •Precauzioni nella presegnalazione di inizio intervento (es.: inizio dell'attività di sbandieramento in rettilineo, segnalazione a debita distanza dalla zona dove inizia l'interferenza con il normale transito veicolare, avvicendamento dei movieri per operazioni prolungate nel tempo, ecc). •Precauzioni nella regolamentazione del senso unico alternato quando non sono utilizzati sistemi semaforici temporizzati (es.: movieri posizionati in posizione anticipata rispetto al raccordo obliquo ed in particolare, avvicendamento dei movieri nel caso di attività prolungate nel tempo, utilizzo di cautele per evitare i rischi conseguenti al formarsi di code, ecc). 			

LAVORAZIONE: Allestimento di cantiere temporaneo su strada

Allestimento di un cantiere temporaneo lungo una strada carrabile senza interruzione del servizio.

RISCHI IN RIFERIMENTO ALLE LAVORAZIONI	SCELTE PROGETTUALI ED ORGANIZZATIVE	PROCEDURE	MISURE PREVENTIVE E PROTETTIVE	TAVOLE E DISEGNI TECNICI ESPLICATIVI	MISURE DI COORDINAMENTO
RISCHIO RUMORE		Rumore <ul style="list-style-type: none"> • Programma di manutenzione delle attrezzature di lavoro, dei luoghi di lavoro e dei sistemi sul posto di lavoro • Progettazione delle strutture dei luoghi e dei posti di lavoro al fine di ridurre l'esposizione al rumore 	Rumore <ul style="list-style-type: none"> • Attrezzature di lavoro che emettano il minor rumore possibile • Metodi di lavoro che implicano una minore esposizione al rumore • Organizzazione del lavoro che implica una minore esposizione al rumore • Adozione di schermature, involucri o rivestimenti con materiali fonoassorbenti per il contenimento del rumore trasmesso per via aerea • Adozione di sistemi di smorzamento o di isolamento per il contenimento del rumore strutturale • Locali di riposo con rumorosità ridotta a un livello compatibile con il loro scopo e le loro condizioni di utilizzo 		

LAVORAZIONE: Taglio di asfalto di carreggiata stradale

Taglio dell'asfalto della carreggiata stradale eseguito con l'ausilio di attrezzi meccanici.

RISCHI IN RIFERIMENTO ALLE LAVORAZIONI	SCELTE PROGETTUALI ED ORGANIZZATIVE	PROCEDURE	MISURE PREVENTIVE E PROTETTIVE	TAVOLE E DISEGNI TECNICI ESPLICATIVI	MISURE DI COORDINAMENTO
RISCHIO DI INVESTIMENTO DA VEICOLI CIRCOLANTI NELL'AREA DI CANTIERE		Investimento, ribaltamento <ul style="list-style-type: none"> • Precauzioni in presenza di traffico veicolare (es.: supporto all'installazione della segnaletica con movieri, composizione delle squadre funzione della tipologia di intervento, della categoria di strada, del sistema segnaletico da realizzare e dalle condizioni atmosferiche e di visibilità, ecc). • Precauzioni nella presegnalazione di inizio 			

LAVORAZIONE: Taglio di asfalto di carreggiata stradale

Taglio dell'asfalto della carreggiata stradale eseguito con l'ausilio di attrezzi meccanici.

RISCHI IN RIFERIMENTO ALLE LAVORAZIONI	SCELTE PROGETTUALI ED ORGANIZZATIVE	PROCEDURE	MISURE PREVENTIVE E PROTETTIVE	TAVOLE E DISEGNI TECNICI ESPLICATIVI	MISURE DI COORDINAMENTO
RISCHIO RUMORE		<p>intervento (es.: inizio dell'attività di sbandieramento in rettilineo, segnalazione a debita distanza dalla zona dove inizia l'interferenza con il normale transito veicolare, avvicendamento dei movieri per operazioni prolungate nel tempo, ecc).</p> <ul style="list-style-type: none"> •Precauzioni nella regolamentazione del senso unico alternato quando non sono utilizzati sistemi semaforici temporizzati (es.: movieri posizionati in posizione anticipata rispetto al raccordo obliquo ed in particolare, avvicendamento dei movieri nel caso di attività prolungate nel tempo, utilizzo di cautele per evitare i rischi conseguenti al formarsi di code, ecc). <p>Rumore</p> <ul style="list-style-type: none"> •Programma di manutenzione delle attrezzature di lavoro, dei luoghi di lavoro e dei sistemi sul posto di lavoro •Progettazione delle strutture dei luoghi e dei posti di lavoro al fine di ridurre l'esposizione al rumore 	<p>Rumore</p> <ul style="list-style-type: none"> •Attrezzature di lavoro che emettano il minor rumore possibile •Metodi di lavoro che implicano una minore esposizione al rumore •Organizzazione del lavoro che implica una minore esposizione al rumore •Adozione di schermature, involucri o rivestimenti con materiali fonoassorbenti per il contenimento del rumore trasmesso per via aerea •Adozione di sistemi di smorzamento o di isolamento per il contenimento del rumore strutturale •Locali di riposo con rumorosità ridotta a un livello compatibile con il loro scopo e le loro condizioni di 		<p>Rumore</p> <ul style="list-style-type: none"> •Segnalazione delle aree con rumore al di sopra dei valori superiori di azione •Delimitazione e limitazione d'accesso delle aree con rumore al di sopra dei valori superiori di azione

LAVORAZIONE: Taglio di asfalto di carreggiata stradale

Taglio dell'asfalto della carreggiata stradale eseguito con l'ausilio di attrezzi meccanici.

RISCHI IN RIFERIMENTO ALLE LAVORAZIONI	SCELTE PROGETTUALI ED ORGANIZZATIVE	PROCEDURE	MISURE PREVENTIVE E PROTETTIVE	TAVOLE E DISEGNI TECNICI ESPLICATIVI	MISURE DI COORDINAMENTO
ALTRO		Vibrazioni <ul style="list-style-type: none"> •Programma di manutenzione delle attrezzature di lavoro 	utilizzo Vibrazioni <ul style="list-style-type: none"> •Metodi di lavoro che implicano una minore esposizione a vibrazioni •Limitazione dell'esposizione a vibrazioni al minimo necessario •Organizzazione dell'orario di lavoro in maniera appropriata al tipo di lavoro da svolgere •Periodi di riposo adeguati in funzione del tipo di lavoro da svolgere •Attrezzature di lavoro adeguate al lavoro da svolgere •Attrezzature di lavoro concepite nel rispetto dei principi ergonomici •Attrezzature di lavoro che producono il minor livello possibile di vibrazioni 		

LAVORAZIONE: Asportazione di strato di usura e collegamento

Asportazione dello strato d'usura e collegamento mediante mezzi meccanici ed allontanamento dei materiali di risulta.

RISCHI IN RIFERIMENTO ALLE LAVORAZIONI	SCELTE PROGETTUALI ED ORGANIZZATIVE	PROCEDURE	MISURE PREVENTIVE E PROTETTIVE	TAVOLE E DISEGNI TECNICI ESPLICATIVI	MISURE DI COORDINAMENTO
RISCHIO DI INVESTIMENTO DA VEICOLI CIRCOLANTI NELL'AREA DI CANTIERE		Investimento, ribaltamento <ul style="list-style-type: none"> •Precauzioni in presenza di traffico veicolare (es.: supporto all'installazione della segnaletica con movieri, composizione delle squadre funzione della tipologia di intervento, della categoria di strada, del sistema segnaletico da realizzare e dalle condizioni atmosferiche e di visibilità, ecc). •Precauzioni nella presegnalazione di inizio intervento (es.: inizio dell'attività 			

LAVORAZIONE: Asportazione di strato di usura e collegamento

Asportazione dello strato d'usura e collegamento mediante mezzi meccanici ed allontanamento dei materiali di risulta.

RISCHI IN RIFERIMENTO ALLE LAVORAZIONI	SCELTE PROGETTUALI ED ORGANIZZATIVE	PROCEDURE	MISURE PREVENTIVE E PROTETTIVE	TAVOLE E DISEGNI TECNICI ESPLICATIVI	MISURE DI COORDINAMENTO
RISCHIO RUMORE		<p>di sbandieramento in rettilineo, segnalazione a debita distanza dalla zona dove inizia l'interferenza con il normale transito veicolare, avvicendamento dei movieri per operazioni prolungate nel tempo, ecc).</p> <ul style="list-style-type: none"> •Precauzioni nella regolamentazione del senso unico alternato quando non sono utilizzati sistemi semaforici temporizzati (es.: movieri posizionati in posizione anticipata rispetto al raccordo obliquo ed in particolare, avvicendamento dei movieri nel caso di attività prolungate nel tempo, utilizzo di cautele per evitare i rischi conseguenti al formarsi di code, ecc). <p>Rumore</p> <ul style="list-style-type: none"> •Programma di manutenzione delle attrezzature di lavoro, dei luoghi di lavoro e dei sistemi sul posto di lavoro •Progettazione delle strutture dei luoghi e dei posti di lavoro al fine di ridurre l'esposizione al rumore 	<p>Rumore</p> <ul style="list-style-type: none"> •Attrezzature di lavoro che emettano il minor rumore possibile •Metodi di lavoro che implicano una minore esposizione al rumore •Organizzazione del lavoro che implica una minore esposizione al rumore •Adozione di schermature, involucri o rivestimenti con materiali fonoassorbenti per il contenimento del rumore trasmesso per via aerea •Adozione di sistemi di smorzamento o di isolamento per il contenimento del rumore strutturale •Locali di riposo con rumorosità ridotta a un livello compatibile con il loro scopo e le loro condizioni di utilizzo 		<p>Rumore</p> <ul style="list-style-type: none"> •Segnalazione delle aree con rumore al di sopra dei valori superiori di azione •Delimitazione e limitazione d'accesso delle aree con rumore al di sopra dei valori superiori di azione

LAVORAZIONE: Asportazione di strato di usura e collegamento

Asportazione dello strato d'usura e collegamento mediante mezzi meccanici ed allontanamento dei materiali di risulta.

RISCHI IN RIFERIMENTO ALLE LAVORAZIONI	SCELTE PROGETTUALI ED ORGANIZZATIVE	PROCEDURE	MISURE PREVENTIVE E PROTETTIVE	TAVOLE E DISEGNI TECNICI ESPLICATIVI	MISURE DI COORDINAMENTO
ALTRO		Vibrazioni <ul style="list-style-type: none"> • Programma di manutenzione delle attrezzature di lavoro 	Vibrazioni <ul style="list-style-type: none"> • Metodi di lavoro che implicano una minore esposizione a vibrazioni • Limitazione dell'esposizione a vibrazioni al minimo necessario • Organizzazione dell'orario di lavoro in maniera appropriata al tipo di lavoro da svolgere • Periodi di riposo adeguati in funzione del tipo di lavoro da svolgere • Attrezzature di lavoro adeguate al lavoro da svolgere • Attrezzature di lavoro concepite nel rispetto dei principi ergonomici • Attrezzature di lavoro che producono il minor livello possibile di vibrazioni 		

LAVORAZIONE: Scavo di sbancamento

Scavi di sbancamenti a cielo aperto eseguiti con l'ausilio di mezzi meccanici.

RISCHI IN RIFERIMENTO ALLE LAVORAZIONI	SCELTE PROGETTUALI ED ORGANIZZATIVE	PROCEDURE	MISURE PREVENTIVE E PROTETTIVE	TAVOLE E DISEGNI TECNICI ESPLICATIVI	MISURE DI COORDINAMENTO
LAVORI CHE ESPONGONO I LAVORATORI A RISCHI DI SEPPELLIMENTO O DI SPROFONDAMENTO A PROFONDITA' SUPERIORE A M. 1,5 O DI CADUTA DALL'ALTO DA ALTEZZA SUPERIORE A M. 2, SE PARTICOLARMENTE AGGRAVATI DALLA NATURA DELL'ATTIVITA' O DEI PROCEDIMENTI ATTUATI OPPURE DALLE CONDIZIONI AMBIENTALI DEL POSTO DI LAVORO O DELL'OPERA		Caduta dall'alto <ul style="list-style-type: none"> • Accesso al fondo dello scavo tramite appositi percorsi (es.: scale a mano, scale ricavate nel terreno, rampe di accesso, ecc.). • Accesso al fondo del pozzo di fondazione tramite rampe di scale. Seppellimento, sprofondamento <ul style="list-style-type: none"> • Depositi di materiali posizionati lontano dal ciglio degli scavi, o qualora tali depositi siano 	Caduta dall'alto <ul style="list-style-type: none"> • Parapetti di trattenuta su tutti i lati liberi dello scavo o del rilevato. • Passerelle pedonali o piastre veicolari di attraversamento provviste da ambo i lati di parapetti con tavole fermapiede. • Segnalazione e delimitazione del fronte scavo. Seppellimento, sprofondamento <ul style="list-style-type: none"> • Armature del fronte dello scavo quando siano da temere frane o scoscendimenti. 		

LAVORAZIONE: Scavo di sbancamento

Scavi di sbancamenti a cielo aperto eseguiti con l'ausilio di mezzi meccanici.

RISCHI IN RIFERIMENTO ALLE LAVORAZIONI	SCELTE PROGETTUALI ED ORGANIZZATIVE	PROCEDURE	MISURE PREVENTIVE E PROTETTIVE	TAVOLE E DISEGNI TECNICI ESPLICATIVI	MISURE DI COORDINAMENTO
		necessari per le condizioni di lavoro, provvisti di puntellature o sostegni delle corrispondenti pareti di scavo.			
RISCHIO DI INVESTIMENTO DA VEICOLI CIRCOLANTI NELL'AREA DI CANTIERE					Investimento, ribaltamento <ul style="list-style-type: none">• Divieto di esecuzione di altri lavori che comportano la presenza di manodopera nel campo di azione dell'escavatore.
RISCHIO RUMORE		Rumore <ul style="list-style-type: none">• Programma di manutenzione delle attrezzature di lavoro, dei luoghi di lavoro e dei sistemi sul posto di lavoro• Progettazione delle strutture dei luoghi e dei posti di lavoro al fine di ridurre l'esposizione al rumore	Rumore <ul style="list-style-type: none">• Attrezzature di lavoro che emettano il minor rumore possibile• Metodi di lavoro che implicano una minore esposizione al rumore• Organizzazione del lavoro che implica una minore esposizione al rumore• Adozione di schermature, involucri o rivestimenti con materiali fonoassorbenti per il contenimento del rumore trasmesso per via aerea• Adozione di sistemi di smorzamento o di isolamento per il contenimento del rumore strutturale• Locali di riposo con rumorosità ridotta a un livello compatibile con il loro scopo e le loro condizioni di utilizzo		
ALTRO		Vibrazioni <ul style="list-style-type: none">• Programma di manutenzione delle attrezzature di lavoro	Vibrazioni <ul style="list-style-type: none">• Metodi di lavoro che implicano una minore esposizione a vibrazioni• Limitazione dell'esposizione a vibrazioni al minimo necessario• Organizzazione dell'orario di lavoro in maniera appropriata al tipo di lavoro da svolgere• Periodi di riposo adeguati in funzione del tipo di lavoro da svolgere		

LAVORAZIONE: Scavo di sbancamento

Scavi di sbancamenti a cielo aperto eseguiti con l'ausilio di mezzi meccanici.

RISCHI IN RIFERIMENTO ALLE LAVORAZIONI	SCELTE PROGETTUALI ED ORGANIZZATIVE	PROCEDURE	MISURE PREVENTIVE E PROTETTIVE	TAVOLE E DISEGNI TECNICI ESPLICATIVI	MISURE DI COORDINAMENTO
			<ul style="list-style-type: none"> • Attrezzature di lavoro adeguate al lavoro da svolgere • Attrezzature di lavoro concepite nel rispetto dei principi ergonomici • Attrezzature di lavoro che producono il minor livello possibile di vibrazioni 		

LAVORAZIONE: Realizzazione di opere in terra rinforzata

Realizzazione di opere in terra rinforzata.

RISCHI IN RIFERIMENTO ALLE LAVORAZIONI	SCELTE PROGETTUALI ED ORGANIZZATIVE	PROCEDURE	MISURE PREVENTIVE E PROTETTIVE	TAVOLE E DISEGNI TECNICI ESPLICATIVI	MISURE DI COORDINAMENTO
RISCHIO RUMORE		Rumore <ul style="list-style-type: none"> • Programma di manutenzione delle attrezzature di lavoro, dei luoghi di lavoro e dei sistemi sul posto di lavoro • Progettazione delle strutture dei luoghi e dei posti di lavoro al fine di ridurre l'esposizione al rumore 	Rumore <ul style="list-style-type: none"> • Attrezzature di lavoro che emettano il minor rumore possibile • Metodi di lavoro che implicano una minore esposizione al rumore • Organizzazione del lavoro che implica una minore esposizione al rumore • Adozione di schermature, involucri o rivestimenti con materiali fonoassorbenti per il contenimento del rumore trasmesso per via aerea • Adozione di sistemi di smorzamento o di isolamento per il contenimento del rumore strutturale • Locali di riposo con rumorosità ridotta a un livello compatibile con il loro scopo e le loro condizioni di utilizzo 		Rumore <ul style="list-style-type: none"> • Segnalazione delle aree con rumore al di sopra dei valori superiori di azione • Delimitazione e limitazione d'accesso delle aree con rumore al di sopra dei valori superiori di azione
ALTRO		Vibrazioni <ul style="list-style-type: none"> • Programma di manutenzione delle attrezzature di lavoro 	Vibrazioni <ul style="list-style-type: none"> • Metodi di lavoro che implicano una minore esposizione a vibrazioni • Limitazione dell'esposizione a 		

LAVORAZIONE: Realizzazione di opere in terra rinforzata

Realizzazione di opere in terra rinforzata.

RISCHI IN RIFERIMENTO ALLE LAVORAZIONI	SCELTE PROGETTUALI ED ORGANIZZATIVE	PROCEDURE	MISURE PREVENTIVE E PROTETTIVE	TAVOLE E DISEGNI TECNICI ESPLICATIVI	MISURE DI COORDINAMENTO
			vibrazioni al minimo necessario • Organizzazione dell'orario di lavoro in maniera appropriata al tipo di lavoro da svolgere • Periodi di riposo adeguati in funzione del tipo di lavoro da svolgere • Attrezzature di lavoro adeguate al lavoro da svolgere • Attrezzature di lavoro concepite nel rispetto dei principi ergonomici • Attrezzature di lavoro che producono il minor livello possibile di vibrazioni		

LAVORAZIONE: Realizzazione di murature in elevazione

Esecuzione di murature portanti in elevazione.

RISCHI IN RIFERIMENTO ALLE LAVORAZIONI	SCELTE PROGETTUALI ED ORGANIZZATIVE	PROCEDURE	MISURE PREVENTIVE E PROTETTIVE	TAVOLE E DISEGNI TECNICI ESPLICATIVI	MISURE DI COORDINAMENTO
LAVORI CHE ESPONGONO I LAVORATORI A RISCHI DI SEPPELLIMENTO O DI SPROFONDAMENTO A PROFONDITA' SUPERIORE A M. 1,5 O DI CADUTA DALL'ALTO DA ALTEZZA SUPERIORE A M. 2, SE PARTICOLARMENTE AGGRAVATI DALLA NATURA DELL'ATTIVITA' O DEI PROCEDIMENTI ATTUATI OPPURE DALLE CONDIZIONI AMBIENTALI DEL POSTO DI LAVORO O DELL'OPERA RISCHIO RUMORE		Rumore • Programma di manutenzione delle attrezzature di lavoro, dei luoghi di lavoro e dei sistemi sul posto di lavoro	Caduta dall'alto • Sistemi di protezione anticaduta individuali (es.: avvolgitori/svolgitori automatici di fune di trattenuta, sistema a guida fissa e ancoraggio scorrevole, ecc). Rumore • Attrezzature di lavoro che emettano il minor rumore possibile • Metodi di lavoro che implicano una minore esposizione al rumore		Rumore • Segnalazione delle aree con rumore al di sopra dei valori superiori di azione • Delimitazione e limitazione

LAVORAZIONE: Realizzazione di murature in elevazione

Esecuzione di murature portanti in elevazione.

RISCHI IN RIFERIMENTO ALLE LAVORAZIONI	SCELTE PROGETTUALI ED ORGANIZZATIVE	PROCEDURE	MISURE PREVENTIVE E PROTETTIVE	TAVOLE E DISEGNI TECNICI ESPLICATIVI	MISURE DI COORDINAMENTO
ALTRO		<ul style="list-style-type: none"> •Progettazione delle strutture dei luoghi e dei posti di lavoro al fine di ridurre l'esposizione al rumore <p>Vibrazioni</p> <ul style="list-style-type: none"> •Programma di manutenzione delle attrezzature di lavoro <p>Caduta di materiale dall'alto o a livello</p> <ul style="list-style-type: none"> •Rispetto delle regole di imbracatura dei carichi (es.: stabilità del carico, presenza di ostacoli interferenti, divieto di passaggio su postazioni di lavoro, ecc). 	<ul style="list-style-type: none"> •Organizzazione del lavoro che implica una minore esposizione al rumore •Adozione di schermature, involucri o rivestimenti con materiali fonoassorbenti per il contenimento del rumore trasmesso per via aerea •Adozione di sistemi di smorzamento o di isolamento per il contenimento del rumore strutturale •Locali di riposo con rumorosità ridotta a un livello compatibile con il loro scopo e le loro condizioni di utilizzo <p>Vibrazioni</p> <ul style="list-style-type: none"> •Metodi di lavoro che implicano una minore esposizione a vibrazioni •Limitazione dell'esposizione a vibrazioni al minimo necessario •Organizzazione dell'orario di lavoro in maniera appropriata al tipo di lavoro da svolgere •Periodi di riposo adeguati in funzione del tipo di lavoro da svolgere •Attrezzature di lavoro adeguate al lavoro da svolgere •Attrezzature di lavoro concepite nel rispetto dei principi ergonomici •Attrezzature di lavoro che producono il minor livello possibile di vibrazioni <p>M.M.C. (sollevamento e trasporto)</p> <ul style="list-style-type: none"> •Ambiente di lavoro (temperatura, umidità e ventilazione) con condizioni microclimatiche adeguate •Spazi dedicati alla movimentazione sufficienti •Sollevamento dei carichi eseguito 		d'accesso delle aree con rumore al di sopra dei valori superiori di azione

LAVORAZIONE: Realizzazione di murature in elevazione

Esecuzione di murature portanti in elevazione.

RISCHI IN RIFERIMENTO ALLE LAVORAZIONI	SCELTE PROGETTUALI ED ORGANIZZATIVE	PROCEDURE	MISURE PREVENTIVE E PROTETTIVE	TAVOLE E DISEGNI TECNICI ESPLICATIVI	MISURE DI COORDINAMENTO
			<p>con due mani e da una sola persona</p> <ul style="list-style-type: none"> •Carico da sollevare non estremamente freddo/caldo o contaminato •Altre attività di movimentazione manuale dei carichi minimali •Adeguate frizioni tra piedi e pavimento •Gesti di sollevamento eseguiti in modo non brusco 		

LAVORAZIONE: Rinterro di scavo eseguito a macchina

Rinterro e compattazione di scavi esistenti, eseguito con l'ausilio di mezzi meccanici.

RISCHI IN RIFERIMENTO ALLE LAVORAZIONI	SCELTE PROGETTUALI ED ORGANIZZATIVE	PROCEDURE	MISURE PREVENTIVE E PROTETTIVE	TAVOLE E DISEGNI TECNICI ESPLICATIVI	MISURE DI COORDINAMENTO
RISCHIO DI INVESTIMENTO DA VEICOLI CIRCOLANTI NELL'AREA DI CANTIERE					<p>Investimento, ribaltamento</p> <ul style="list-style-type: none"> •Divieto di esecuzione di altri lavori che comportano la presenza di manodopera nel campo di azione dell'escavatore.
RISCHIO RUMORE		<p>Rumore</p> <ul style="list-style-type: none"> •Programma di manutenzione delle attrezzature di lavoro, dei luoghi di lavoro e dei sistemi sul posto di lavoro •Progettazione delle strutture dei luoghi e dei posti di lavoro al fine di ridurre l'esposizione al rumore 	<p>Rumore</p> <ul style="list-style-type: none"> •Attrezzature di lavoro che emettano il minor rumore possibile •Metodi di lavoro che implicano una minore esposizione al rumore •Organizzazione del lavoro che implica una minore esposizione al rumore •Adozione di schermature, involucri o rivestimenti con materiali fonoassorbenti per il contenimento del rumore trasmesso per via aerea •Adozione di sistemi di smorzamento 		<p>Rumore</p> <ul style="list-style-type: none"> •Segnalazione delle aree con rumore al di sopra dei valori superiori di azione •Delimitazione e limitazione d'accesso delle aree con rumore al di sopra dei valori superiori di azione

LAVORAZIONE: Rinterro di scavo eseguito a macchina

Rinterro e compattazione di scavi esistenti, eseguito con l'ausilio di mezzi meccanici.

RISCHI IN RIFERIMENTO ALLE LAVORAZIONI	SCELTE PROGETTUALI ED ORGANIZZATIVE	PROCEDURE	MISURE PREVENTIVE E PROTETTIVE	TAVOLE E DISEGNI TECNICI ESPLICATIVI	MISURE DI COORDINAMENTO
			o di isolamento per il contenimento del rumore strutturale • Locali di riposo con rumorosità ridotta a un livello compatibile con il loro scopo e le loro condizioni di utilizzo		
ALTRO		Vibrazioni • Programma di manutenzione delle attrezzature di lavoro	Vibrazioni • Metodi di lavoro che implicano una minore esposizione a vibrazioni • Limitazione dell'esposizione a vibrazioni al minimo necessario • Organizzazione dell'orario di lavoro in maniera appropriata al tipo di lavoro da svolgere • Periodi di riposo adeguati in funzione del tipo di lavoro da svolgere • Attrezzature di lavoro adeguate al lavoro da svolgere • Attrezzature di lavoro concepite nel rispetto dei principi ergonomici • Attrezzature di lavoro che producono il minor livello possibile di vibrazioni		

LAVORAZIONE: Formazione di rilevato stradale

Formazione per strati di rilevato stradale con materiale proveniente da cave, preparazione del piano di posa, compattazione eseguita con mezzi meccanici.

RISCHI IN RIFERIMENTO ALLE LAVORAZIONI	SCELTE PROGETTUALI ED ORGANIZZATIVE	PROCEDURE	MISURE PREVENTIVE E PROTETTIVE	TAVOLE E DISEGNI TECNICI ESPLICATIVI	MISURE DI COORDINAMENTO
RISCHIO DI INVESTIMENTO DA VEICOLI CIRCOLANTI NELL'AREA DI CANTIERE					Investimento, ribaltamento • Divieto di esecuzione di altri lavori che comportano la presenza di manodopera nel campo di azione dell'escavatore.
RISCHIO RUMORE		Rumore	Rumore		Rumore

LAVORAZIONE: Formazione di rilevato stradale

Formazione per strati di rilevato stradale con materiale proveniente da cave, preparazione del piano di posa, compattazione eseguita con mezzi meccanici.

RISCHI IN RIFERIMENTO ALLE LAVORAZIONI	SCELTE PROGETTUALI ED ORGANIZZATIVE	PROCEDURE	MISURE PREVENTIVE E PROTETTIVE	TAVOLE E DISEGNI TECNICI ESPLICATIVI	MISURE DI COORDINAMENTO
ALTRO		<ul style="list-style-type: none"> • Programma di manutenzione delle attrezzature di lavoro, dei luoghi di lavoro e dei sistemi sul posto di lavoro • Progettazione delle strutture dei luoghi e dei posti di lavoro al fine di ridurre l'esposizione al rumore <p>Vibrazioni</p> <ul style="list-style-type: none"> • Programma di manutenzione delle attrezzature di lavoro 	<ul style="list-style-type: none"> • Attrezzature di lavoro che emettano il minor rumore possibile • Metodi di lavoro che implicano una minore esposizione al rumore • Organizzazione del lavoro che implica una minore esposizione al rumore • Adozione di schermature, involucri o rivestimenti con materiali fonoassorbenti per il contenimento del rumore trasmesso per via aerea • Adozione di sistemi di smorzamento o di isolamento per il contenimento del rumore strutturale • Locali di riposo con rumorosità ridotta a un livello compatibile con il loro scopo e le loro condizioni di utilizzo <p>Vibrazioni</p> <ul style="list-style-type: none"> • Metodi di lavoro che implicano una minore esposizione a vibrazioni • Limitazione dell'esposizione a vibrazioni al minimo necessario • Organizzazione dell'orario di lavoro in maniera appropriata al tipo di lavoro da svolgere • Periodi di riposo adeguati in funzione del tipo di lavoro da svolgere • Attrezzature di lavoro adeguate al lavoro da svolgere • Attrezzature di lavoro concepite nel rispetto dei principi ergonomici • Attrezzature di lavoro che producono il minor livello possibile di vibrazioni 		<ul style="list-style-type: none"> • Segnalazione delle aree con rumore al di sopra dei valori superiori di azione • Delimitazione e limitazione d'accesso delle aree con rumore al di sopra dei valori superiori di azione

LAVORAZIONE: Formazione di fondazione stradale

Formazione per strati di fondazione stradale con pietrame calcareo informe e massicciata di pietrisco, compattazione eseguita con mezzi meccanici.

RISCHI IN RIFERIMENTO ALLE LAVORAZIONI	SCELTE PROGETTUALI ED ORGANIZZATIVE	PROCEDURE	MISURE PREVENTIVE E PROTETTIVE	TAVOLE E DISEGNI TECNICI ESPLICATIVI	MISURE DI COORDINAMENTO
RISCHIO DI INVESTIMENTO DA VEICOLI CIRCOLANTI NELL'AREA DI CANTIERE					Investimento, ribaltamento <ul style="list-style-type: none"> • Divieto di esecuzione di altri lavori che comportano la presenza di manodopera nel campo di azione dell'escavatore.
RISCHIO RUMORE		Rumore <ul style="list-style-type: none"> • Programma di manutenzione delle attrezzature di lavoro, dei luoghi di lavoro e dei sistemi sul posto di lavoro • Progettazione delle strutture dei luoghi e dei posti di lavoro al fine di ridurre l'esposizione al rumore 	Rumore <ul style="list-style-type: none"> • Attrezzature di lavoro che emettano il minor rumore possibile • Metodi di lavoro che implicano una minore esposizione al rumore • Organizzazione del lavoro che implica una minore esposizione al rumore • Adozione di schermature, involucri o rivestimenti con materiali fonoassorbenti per il contenimento del rumore trasmesso per via aerea • Adozione di sistemi di smorzamento o di isolamento per il contenimento del rumore strutturale • Locali di riposo con rumorosità ridotta a un livello compatibile con il loro scopo e le loro condizioni di utilizzo 		Rumore <ul style="list-style-type: none"> • Segnalazione delle aree con rumore al di sopra dei valori superiori di azione • Delimitazione e limitazione d'accesso delle aree con rumore al di sopra dei valori superiori di azione
ALTRO		Vibrazioni <ul style="list-style-type: none"> • Programma di manutenzione delle attrezzature di lavoro 	Vibrazioni <ul style="list-style-type: none"> • Metodi di lavoro che implicano una minore esposizione a vibrazioni • Limitazione dell'esposizione a vibrazioni al minimo necessario • Organizzazione dell'orario di lavoro in maniera appropriata al tipo di lavoro da svolgere • Periodi di riposo adeguati in funzione del tipo di lavoro da svolgere • Attrezzature di lavoro adeguate al lavoro da svolgere • Attrezzature di lavoro concepite nel rispetto dei principi ergonomici 		

LAVORAZIONE: Formazione di fondazione stradale

Formazione per strati di fondazione stradale con pietrame calcareo informe e massicciata di pietrisco, compattazione eseguita con mezzi meccanici.

RISCHI IN RIFERIMENTO ALLE LAVORAZIONI	SCELTE PROGETTUALI ED ORGANIZZATIVE	PROCEDURE	MISURE PREVENTIVE E PROTETTIVE	TAVOLE E DISEGNI TECNICI ESPLICATIVI	MISURE DI COORDINAMENTO
			<ul style="list-style-type: none"> • Attrezzature di lavoro che producono il minor livello possibile di vibrazioni 		

LAVORAZIONE: Posa di condotta fognaria in conglomerato cementizio (giunto ad incastro)

Posa di condotta fognaria in conglomerato cementizio, con incastro a bicchiere e guarnizione di tenuta in gomma sintetica incorporata, in scavo a sezione obbligata, precedentemente eseguito, previa sistemazione del letto di posa con attrezzi manuali e attrezzature meccaniche.

RISCHI IN RIFERIMENTO ALLE LAVORAZIONI	SCELTE PROGETTUALI ED ORGANIZZATIVE	PROCEDURE	MISURE PREVENTIVE E PROTETTIVE	TAVOLE E DISEGNI TECNICI ESPLICATIVI	MISURE DI COORDINAMENTO
LAVORI CHE ESPONGONO I LAVORATORI A RISCHI DI SEPPELLIMENTO O DI SPROFONDAMENTO A PROFONDITA' SUPERIORE A M. 1,5 O DI CADUTA DALL'ALTO DA ALTEZZA SUPERIORE A M. 2, SE PARTICOLARMENTE AGGRAVATI DALLA NATURA DELL'ATTIVITA' O DEI PROCEDIMENTI ATTUATI OPPURE DALLE CONDIZIONI AMBIENTALI DEL POSTO DI LAVORO O DELL'OPERA RISCHIO RUMORE		Caduta dall'alto <ul style="list-style-type: none"> • Accesso al fondo dello scavo tramite appositi percorsi (es.: scale a mano, scale ricavate nel terreno, rampe di accesso, ecc.). • Accesso al fondo del pozzo di fondazione tramite rampe di scale. Rumore <ul style="list-style-type: none"> • Programma di manutenzione delle attrezzature di lavoro, dei luoghi di lavoro e dei sistemi sul posto di lavoro • Progettazione delle strutture dei luoghi e dei posti di lavoro al fine di ridurre l'esposizione al rumore 	Caduta dall'alto <ul style="list-style-type: none"> • Parapetti di trattenuta su tutti i lati liberi dello scavo o del rilevato. • Passerelle pedonali o piastre veicolari di attraversamento provviste da ambo i lati di parapetti con tavole fermapiede. • Segnalazione e delimitazione del fronte scavo. Rumore <ul style="list-style-type: none"> • Attrezzature di lavoro che emettano il minor rumore possibile • Metodi di lavoro che implicano una minore esposizione al rumore • Organizzazione del lavoro che implica una minore esposizione al rumore • Adozione di schermature, involucri o rivestimenti con materiali fonoassorbenti per il contenimento del rumore trasmesso per via aerea • Adozione di sistemi di smorzamento o di isolamento per il contenimento 		

LAVORAZIONE: Posa di condotta fognaria in conglomerato cementizio (giunto ad incastro)

Posa di condotta fognaria in conglomerato cementizio, con incastro a bicchiere e guarnizione di tenuta in gomma sintetica incorporata, in scavo a sezione obbligata, precedentemente eseguito, previa sistemazione del letto di posa con attrezzi manuali e attrezzature meccaniche.

RISCHI IN RIFERIMENTO ALLE LAVORAZIONI	SCELTE PROGETTUALI ED ORGANIZZATIVE	PROCEDURE	MISURE PREVENTIVE E PROTETTIVE	TAVOLE E DISEGNI TECNICI ESPLICATIVI	MISURE DI COORDINAMENTO
			del rumore strutturale • Locali di riposo con rumorosità ridotta a un livello compatibile con il loro scopo e le loro condizioni di utilizzo		
ALTRO		Caduta di materiale dall'alto o a livello • Rispetto delle regole di imbracatura dei carichi (es.: stabilità del carico, presenza di ostacoli interferenti, divieto di passaggio su postazioni di lavoro, ecc).			

LAVORAZIONE: Cordoli, zanelle e opere d'arte

Posa in opera di cordoli, zanelle e opere d'arte stradali prefabbricate.

RISCHI IN RIFERIMENTO ALLE LAVORAZIONI	SCELTE PROGETTUALI ED ORGANIZZATIVE	PROCEDURE	MISURE PREVENTIVE E PROTETTIVE	TAVOLE E DISEGNI TECNICI ESPLICATIVI	MISURE DI COORDINAMENTO
RISCHIO RUMORE		Rumore • Programma di manutenzione delle attrezzature di lavoro, dei luoghi di lavoro e dei sistemi sul posto di lavoro • Progettazione delle strutture dei luoghi e dei posti di lavoro al fine di ridurre l'esposizione al rumore	Rumore • Attrezzature di lavoro che emettano il minor rumore possibile • Metodi di lavoro che implicano una minore esposizione al rumore • Organizzazione del lavoro che implica una minore esposizione al rumore • Adozione di schermature, involucri o rivestimenti con materiali fonoassorbenti per il contenimento del rumore trasmesso per via aerea • Adozione di sistemi di smorzamento o di isolamento per il contenimento del rumore strutturale • Locali di riposo con rumorosità ridotta a un livello compatibile con il		Rumore • Segnalazione delle aree con rumore al di sopra dei valori superiori di azione • Delimitazione e limitazione d'accesso delle aree con rumore al di sopra dei valori superiori di azione

LAVORAZIONE: Cordoli, zanelle e opere d'arte

Posa in opera si cordoli, zanelle e opere d'arte stradali prefabbricate.

RISCHI IN RIFERIMENTO ALLE LAVORAZIONI	SCELTE PROGETTUALI ED ORGANIZZATIVE	PROCEDURE	MISURE PREVENTIVE E PROTETTIVE	TAVOLE E DISEGNI TECNICI ESPLICATIVI	MISURE DI COORDINAMENTO
ALTRO		Vibrazioni <ul style="list-style-type: none">• Programma di manutenzione delle attrezzature di lavoro	loro scopo e le loro condizioni di utilizzo Vibrazioni <ul style="list-style-type: none">• Metodi di lavoro che implicano una minore esposizione a vibrazioni• Limitazione dell'esposizione a vibrazioni al minimo necessario• Organizzazione dell'orario di lavoro in maniera appropriata al tipo di lavoro da svolgere• Periodi di riposo adeguati in funzione del tipo di lavoro da svolgere• Attrezzature di lavoro adeguate al lavoro da svolgere• Attrezzature di lavoro concepite nel rispetto dei principi ergonomici• Attrezzature di lavoro che producono il minor livello possibile di vibrazioni M.M.C. (sollevamento e trasporto) <ul style="list-style-type: none">• Ambiente di lavoro (temperatura, umidità e ventilazione) con condizioni microclimatiche adeguate• Spazi dedicati alla movimentazione sufficienti• Sollevamento dei carichi eseguito con due mani e da una sola persona• Carico da sollevare non estremamente freddo/caldo o contaminato• Altre attività di movimentazione manuale dei carichi minimali• Adeguata frizione tra piedi e pavimento• Gestii di sollevamento eseguiti in modo non brusco		

LAVORAZIONE: Formazione di manto di usura e collegamento

Formazione di manto stradale in conglomerato bituminoso mediante esecuzione di strato/i di collegamento e strato di usura, stesi e compattati con mezzi meccanici.

RISCHI IN RIFERIMENTO ALLE LAVORAZIONI	SCELTE PROGETTUALI ED ORGANIZZATIVE	PROCEDURE	MISURE PREVENTIVE E PROTETTIVE	TAVOLE E DISEGNI TECNICI ESPLICATIVI	MISURE DI COORDINAMENTO
LAVORI CHE ESPONGONO I LAVORATORI A SOSTANZE CHIMICHE O BIOLOGICHE CHE PRESENTANO RISCHI PARTICOLARI PER LA SICUREZZA E LA SALUTE DEI LAVORATORI OPPURE COMPORTANO UN'ESIGENZA LEGALE DI SORVEGLIANZA SANITARIA		Cancerogeno e mutageno <ul style="list-style-type: none">• Locali, attrezzature e impianti regolarmente e sistematicamente puliti	Cancerogeno e mutageno <ul style="list-style-type: none">• Quantitativi di agenti cancerogeni e mutageni impiegati minimo in funzione alle necessità della lavorazione• Quantitativi di agenti cancerogeni e mutageni in attesa di impiego minimo in funzione alle necessità della lavorazione• Numero di lavoratori minimo in funzione della necessità della lavorazione• Misurazione degli agenti cancerogeni e mutageni nei luoghi di lavoro• Metodi di lavoro per la conservazione, la manipolazione e il trasporto che comportano una minore esposizione ad agenti cancerogeni e mutageni• Metodi di lavoro per la raccolta e l'immagazzinamento che comportano una minore esposizione ad agenti cancerogeni e mutageni• Contenitori, per la raccolta e l'immagazzinamento degli scarti e dei residui delle lavorazioni, a chiusura ermetica e etichettati in modo chiaro, netto e visibile• Servizi sanitari adeguati, provvisti di docce con acqua calda e fredda, nonché, di lavaggi oculari e antisettici per la pelle• Indumenti protettivi, o altri indumenti, riposti in posti separati dagli abiti civili• Dispositivi di protezione individuale custoditi in luoghi ben determinati e		Cancerogeno e mutageno <ul style="list-style-type: none">• Aree che possono esporre ad agenti cancerogeni o mutageni accessibili soltanto dai lavoratori autorizzati• Segnalazione delle aree che possono esporre ad agenti cancerogeni o mutageni

LAVORAZIONE: Formazione di manto di usura e collegamento

Formazione di manto stradale in conglomerato bituminoso mediante esecuzione di strato/i di collegamento e strato di usura, stesi e compattati con mezzi meccanici.

RISCHI IN RIFERIMENTO ALLE LAVORAZIONI	SCELTE PROGETTUALI ED ORGANIZZATIVE	PROCEDURE	MISURE PREVENTIVE E PROTETTIVE	TAVOLE E DISEGNI TECNICI ESPLICATIVI	MISURE DI COORDINAMENTO
			controllati, disinfettati e ben puliti dopo ogni utilizzazione •Segnali di avvertimento e di sicurezza (divieto di fumo, di assunzione di bevande o cibi, di utilizzare pipette a bocca e applicare cosmetici		
RISCHIO DI INVESTIMENTO DA VEICOLI CIRCOLANTI NELL'AREA DI CANTIERE		Investimento, ribaltamento •Precauzioni in presenza di traffico veicolare (es.: supporto all'installazione della segnaletica con movieri, composizione delle squadre funzione della tipologia di intervento, della categoria di strada, del sistema segnaletico da realizzare e dalle condizioni atmosferiche e di visibilità, ecc). •Precauzioni nella presegnalazione di inizio intervento (es.: inizio dell'attività di sbandieramento in rettilineo, segnalazione a debita distanza dalla zona dove inizia l'interferenza con il normale transito veicolare, avvicendamento dei movieri per operazioni prolungate nel tempo, ecc). •Precauzioni nella regolamentazione del senso unico alternato quando non sono utilizzati sistemi semaforici temporizzati (es.: movieri posizionati in posizione anticipata rispetto al raccordo obliquo ed in particolare, avvicendamento dei movieri nel caso di attività prolungate nel tempo, utilizzo di cautele per evitare i rischi conseguenti al			

LAVORAZIONE: Formazione di manto di usura e collegamento

Formazione di manto stradale in conglomerato bituminoso mediante esecuzione di strato/i di collegamento e strato di usura, stesi e compattati con mezzi meccanici.

RISCHI IN RIFERIMENTO ALLE LAVORAZIONI	SCELTE PROGETTUALI ED ORGANIZZATIVE	PROCEDURE	MISURE PREVENTIVE E PROTETTIVE	TAVOLE E DISEGNI TECNICI ESPLICATIVI	MISURE DI COORDINAMENTO
RISCHIO RUMORE		formarsi di code, ecc). Rumore <ul style="list-style-type: none">• Programma di manutenzione delle attrezzature di lavoro, dei luoghi di lavoro e dei sistemi sul posto di lavoro• Progettazione delle strutture dei luoghi e dei posti di lavoro al fine di ridurre l'esposizione al rumore	Rumore <ul style="list-style-type: none">• Attrezzature di lavoro che emettano il minor rumore possibile• Metodi di lavoro che implicano una minore esposizione al rumore• Organizzazione del lavoro che implica una minore esposizione al rumore• Adozione di schermature, involucri o rivestimenti con materiali fonoassorbenti per il contenimento del rumore trasmesso per via aerea• Adozione di sistemi di smorzamento o di isolamento per il contenimento del rumore strutturale• Locali di riposo con rumorosità ridotta a un livello compatibile con il loro scopo e le loro condizioni di utilizzo		Rumore <ul style="list-style-type: none">• Segnalazione delle aree con rumore al di sopra dei valori superiori di azione• Delimitazione e limitazione d'accesso delle aree con rumore al di sopra dei valori superiori di azione
RISCHIO DALL'USO DI SOSTANZE CHIMICHE ALTRO		Vibrazioni <ul style="list-style-type: none">• Programma di manutenzione delle attrezzature di lavoro	Inalazione fumi, gas, vapori <ul style="list-style-type: none">• Posizione dei lavoratori sopravvento rispetto alla stesa del materiale caldo. Vibrazioni <ul style="list-style-type: none">• Metodi di lavoro che implicano una minore esposizione a vibrazioni• Limitazione dell'esposizione a vibrazioni al minimo necessario• Organizzazione dell'orario di lavoro in maniera appropriata al tipo di lavoro da svolgere• Periodi di riposo adeguati in funzione del tipo di lavoro da svolgere• Attrezzature di lavoro adeguate al lavoro da svolgere• Attrezzature di lavoro concepite nel rispetto dei principi ergonomici		

LAVORAZIONE: Formazione di manto di usura e collegamento

Formazione di manto stradale in conglomerato bituminoso mediante esecuzione di strato/i di collegamento e strato di usura, stesi e compattati con mezzi meccanici.

RISCHI IN RIFERIMENTO ALLE LAVORAZIONI	SCELTE PROGETTUALI ED ORGANIZZATIVE	PROCEDURE	MISURE PREVENTIVE E PROTETTIVE	TAVOLE E DISEGNI TECNICI ESPLICATIVI	MISURE DI COORDINAMENTO
			<ul style="list-style-type: none"> •Attrezzature di lavoro che producono il minor livello possibile di vibrazioni 		

LAVORAZIONE: Posa di segnaletica verticale

Posa di segnali stradali verticali compreso lo scavo e la realizzazione della fondazione.

RISCHI IN RIFERIMENTO ALLE LAVORAZIONI	SCELTE PROGETTUALI ED ORGANIZZATIVE	PROCEDURE	MISURE PREVENTIVE E PROTETTIVE	TAVOLE E DISEGNI TECNICI ESPLICATIVI	MISURE DI COORDINAMENTO
RISCHIO DI INVESTIMENTO DA VEICOLI CIRCOLANTI NELL'AREA DI CANTIERE		Investimento, ribaltamento <ul style="list-style-type: none"> •Precauzioni in presenza di traffico veicolare (es.: supporto all'installazione della segnaletica con movieri, composizione delle squadre funzione della tipologia di intervento, della categoria di strada, del sistema segnaletico da realizzare e dalle condizioni atmosferiche e di visibilità, ecc). •Precauzioni nella presegnalazione di inizio intervento (es.: inizio dell'attività di sbandieramento in rettilineo, segnalazione a debita distanza dalla zona dove inizia l'interferenza con il normale transito veicolare, avvicendamento dei movieri per operazioni prolungate nel tempo, ecc). •Precauzioni nella regolamentazione del senso unico alternato quando non sono utilizzati sistemi semaforici temporizzati (es.: movieri posizionati in posizione anticipata rispetto al raccordo 			

LAVORAZIONE: Posa di segnaletica verticale

Posa di segnali stradali verticali compreso lo scavo e la realizzazione della fondazione.

RISCHI IN RIFERIMENTO ALLE LAVORAZIONI	SCELTE PROGETTUALI ED ORGANIZZATIVE	PROCEDURE	MISURE PREVENTIVE E PROTETTIVE	TAVOLE E DISEGNI TECNICI ESPLICATIVI	MISURE DI COORDINAMENTO
RISCHIO RUMORE		<p>obliquo ed in particolare, avvicendamento dei movieri nel caso di attività prolungate nel tempo, utilizzo di cautele per evitare i rischi conseguenti al formarsi di code, ecc).</p> <p>Rumore</p> <ul style="list-style-type: none"> • Programma di manutenzione delle attrezzature di lavoro, dei luoghi di lavoro e dei sistemi sul posto di lavoro • Progettazione delle strutture dei luoghi e dei posti di lavoro al fine di ridurre l'esposizione al rumore 	<p>Rumore</p> <ul style="list-style-type: none"> • Attrezzature di lavoro che emettano il minor rumore possibile • Metodi di lavoro che implicano una minore esposizione al rumore • Organizzazione del lavoro che implica una minore esposizione al rumore • Adozione di schermature, involucri o rivestimenti con materiali fonoassorbenti per il contenimento del rumore trasmesso per via aerea • Adozione di sistemi di smorzamento o di isolamento per il contenimento del rumore strutturale • Locali di riposo con rumorosità ridotta a un livello compatibile con il loro scopo e le loro condizioni di utilizzo 		

LAVORAZIONE: Realizzazione di segnaletica orizzontale

Realizzazione della segnaletica stradale orizzontale: strisce, scritte, frecce di direzione e isole spartitraffico, eseguita con mezzo meccanico.

RISCHI IN RIFERIMENTO ALLE LAVORAZIONI	SCELTE PROGETTUALI ED ORGANIZZATIVE	PROCEDURE	MISURE PREVENTIVE E PROTETTIVE	TAVOLE E DISEGNI TECNICI ESPLICATIVI	MISURE DI COORDINAMENTO
RISCHIO DI INVESTIMENTO DA VEICOLI CIRCOLANTI NELL'AREA DI CANTIERE		<p>Investimento, ribaltamento</p> <ul style="list-style-type: none"> • Precauzioni in presenza di traffico veicolare (es.: supporto all'installazione della segnaletica con movieri, composizione delle squadre funzione della tipologia 			

LAVORAZIONE: Realizzazione di segnaletica orizzontale

Realizzazione della segnaletica stradale orizzontale: strisce, scritte, frecce di direzione e isole spartitraffico, eseguita con mezzo meccanico.

RISCHI IN RIFERIMENTO ALLE LAVORAZIONI	SCELTE PROGETTUALI ED ORGANIZZATIVE	PROCEDURE	MISURE PREVENTIVE E PROTETTIVE	TAVOLE E DISEGNI TECNICI ESPLICATIVI	MISURE DI COORDINAMENTO
RISCHIO RUMORE		<p>di intervento, della categoria di strada, del sistema segnaletico da realizzare e dalle condizioni atmosferiche e di visibilità, ecc).</p> <ul style="list-style-type: none"> •Precauzioni nella presegnalazione di inizio intervento (es.: inizio dell'attività di sbandieramento in rettilineo, segnalazione a debita distanza dalla zona dove inizia l'interferenza con il normale transito veicolare, avvicendamento dei movieri per operazioni prolungate nel tempo, ecc). •Precauzioni nella regolamentazione del senso unico alternato quando non sono utilizzati sistemi semaforici temporizzati (es.: movieri posizionati in posizione anticipata rispetto al raccordo obliquo ed in particolare, avvicendamento dei movieri nel caso di attività prolungate nel tempo, utilizzo di cautele per evitare i rischi conseguenti al formarsi di code, ecc). <p>Rumore</p> <ul style="list-style-type: none"> •Programma di manutenzione delle attrezzature di lavoro, dei luoghi di lavoro e dei sistemi sul posto di lavoro •Progettazione delle strutture dei luoghi e dei posti di lavoro al fine di ridurre l'esposizione al rumore 	<p>Rumore</p> <ul style="list-style-type: none"> •Attrezzature di lavoro che emettano il minor rumore possibile •Metodi di lavoro che implicano una minore esposizione al rumore •Organizzazione del lavoro che implica una minore esposizione al rumore •Adozione di schermature, involucri o rivestimenti con materiali fonoassorbenti per il contenimento del rumore trasmesso per via aerea 		<p>Rumore</p> <ul style="list-style-type: none"> •Segnalazione delle aree con rumore al di sopra dei valori superiori di azione •Delimitazione e limitazione d'accesso delle aree con rumore al di sopra dei valori superiori di azione

LAVORAZIONE: Realizzazione di segnaletica orizzontale

Realizzazione della segnaletica stradale orizzontale: strisce, scritte, frecce di direzione e isole spartitraffico, eseguita con mezzo meccanico.

RISCHI IN RIFERIMENTO ALLE LAVORAZIONI	SCELTE PROGETTUALI ED ORGANIZZATIVE	PROCEDURE	MISURE PREVENTIVE E PROTETTIVE	TAVOLE E DISEGNI TECNICI ESPLICATIVI	MISURE DI COORDINAMENTO
			<ul style="list-style-type: none"> • Adozione di sistemi di smorzamento o di isolamento per il contenimento del rumore strutturale • Locali di riposo con rumorosità ridotta a un livello compatibile con il loro scopo e le loro condizioni di utilizzo 		
RISCHIO DALL'USO DI SOSTANZE CHIMICHE		Chimico <ul style="list-style-type: none"> • Attrezzature di lavoro idonee per l'attività specifica e adeguatamente mantenute • Indicazioni in merito alle misure igieniche da rispettare 	Chimico <ul style="list-style-type: none"> • Progettazione e organizzazione dei sistemi di lavorazione al fine di ridurre l'esposizione ad agenti chimici • Durata e intensità dell'esposizione ad agenti chimici pericolosi ridotta al minimo • Quantità di agenti chimici minima in funzione delle necessità di lavorazione • Metodi di lavoro nelle varie fasi (manipolazione, immagazzinamento, trasporto, ecc.) che comportano una minore esposizione ad agenti chimici 		Chimico <ul style="list-style-type: none"> • Numero di lavoratori impegnati minimo in funzione delle necessità di lavorazione

LAVORAZIONE: Smobilizzo del cantiere

Smobilizzo del cantiere realizzato attraverso lo smontaggio delle postazioni di lavoro fisse, di tutti gli impianti di cantiere, delle opere provvisorie e di protezione e della recinzione posta in opera all'insediamento del cantiere stesso.

RISCHI IN RIFERIMENTO ALLE LAVORAZIONI	SCELTE PROGETTUALI ED ORGANIZZATIVE	PROCEDURE	MISURE PREVENTIVE E PROTETTIVE	TAVOLE E DISEGNI TECNICI ESPLICATIVI	MISURE DI COORDINAMENTO
RISCHIO RUMORE		Rumore <ul style="list-style-type: none"> • Programma di manutenzione delle attrezzature di lavoro, dei luoghi di lavoro e dei sistemi sul posto di lavoro • Progettazione delle strutture dei luoghi e dei posti di lavoro al fine di ridurre l'esposizione al rumore 	Rumore <ul style="list-style-type: none"> • Attrezzature di lavoro che emettano il minor rumore possibile • Metodi di lavoro che implicano una minore esposizione al rumore • Organizzazione del lavoro che implica una minore esposizione al rumore 		

LAVORAZIONE: Smobilizzo del cantiere

Smobilizzo del cantiere realizzato attraverso lo smontaggio delle postazioni di lavoro fisse, di tutti gli impianti di cantiere, delle opere provvisorie e di protezione e della recinzione posta in opera all'insediamento del cantiere stesso.

RISCHI IN RIFERIMENTO ALLE LAVORAZIONI	SCELTE PROGETTUALI ED ORGANIZZATIVE	PROCEDURE	MISURE PREVENTIVE E PROTETTIVE	TAVOLE E DISEGNI TECNICI ESPLICATIVI	MISURE DI COORDINAMENTO
ALTRO		Caduta di materiale dall'alto o a livello <ul style="list-style-type: none">• Rispetto delle regole di imbracatura dei carichi (es.: stabilità del carico, presenza di ostacoli interferenti, divieto di passaggio su postazioni di lavoro, ecc).	<ul style="list-style-type: none">• Adozione di schermature, involucri o rivestimenti con materiali fonoassorbenti per il contenimento del rumore trasmesso per via aerea• Adozione di sistemi di smorzamento o di isolamento per il contenimento del rumore strutturale• Locali di riposo con rumorosità ridotta a un livello compatibile con il loro scopo e le loro condizioni di utilizzo		

INTERFERENZE TRA LE LAVORAZIONI

(Paragrafi 2.1.2, lett. e) e lett. i); 2.3.1; 2.3.2; 2.3.3 dell'allegato XV del D.Lgs. 9 aprile 2008, n. 81)

Non ci sono interferenze tra le lavorazioni.

CRONOPROGRAMMA DEI LAVORI

ENTITA' PRESUNTA DEL CANTIERE ESPRESSA IN UOMINI GIORNO: 0

Vedi diagramma di Gantt allegato

Vi sono interferenze tra le lavorazioni:

NO

SI

PROCEDURE COMPLEMENTARI O DI DETTAGLIO DA ESPLICITARE NEL POS

(Paragrafo 2.1.3 dell'allegato XV del D.Lgs. 9 aprile 2008, n. 81)

Sono previste
procedure:

si no

MISURE DI COORDINAMENTO RELATIVE ALL'USO COMUNE DI APPRESTAMENTI, ATTREZZATURE, INFRASTRUTTURE, MEZZI E SERVIZI DI PROTEZIONE COLLETTIVA

MODALITA' ORGANIZZATIVE DELLA COOPERAZIONE E DEL COORDINAMENTO

(Paragrafi 2.1.2, lett. g); 2.2.2, lett. g) dell'allegato XV del D.Lgs. 9 aprile 2008, n. 81)

- Trasmissione delle schede informative delle imprese presenti
- Riunione di coordinamento
- Verifica della trasmissione delle informazioni tra le imprese affidatarie e le imprese esecutrici e i lavoratori autonomi
- Altro

DISPOSIZIONI PER LA CONSULTAZIONE DEGLI RLS

(Paragrafo 2.2.2, lett. f) dell'allegato XV del D.Lgs. 9 aprile 2008, n. 81)

- Evidenza della consultazione
- Riunione di coordinamento tra RLS
- Riunione di coordinamento tra RLS e CSE
- Altro

ORGANIZZAZIONE DEL SERVIZIO DI PRONTO SOCCORSO, ANTINCENDIO ED EVACUAZIONE DEI LAVORATORI

(Paragrafo 2.1.2, lett. h) dell'allegato XV del D.Lgs. 9 aprile 2008, n. 81)

Pronto soccorso:

- a cura del committente
 gestione separata tra le imprese
 gestione comune tra le imprese

Nel POS dell'impresa dovrà essere disciplinato ed organizzato il servizio per la gestione delle emergenze individuali e collettive quali pronto soccorso, antincendio ed evacuazione dei lavoratori.

Emergenza ed evacuazione:

Numeri di telefono delle emergenze:

Comando Vvf tel. 115

Pronto Soccorso tel. 118

ELENCO ALLEGATI OBBLIGATORI

Al presente Piano di Sicurezza e Coordinamento (modello semplificato D.M. 09 settembre 2014, Allegato II) sono allegati i seguenti elaborati, da considerarsi parte integrante del Piano stesso:

- Diagramma di Gantt (Cronoprogramma dei lavori);

si allegano, altresì:

- Planimetria di cantiere ved. Pag. 07;

- Fascicolo con le caratteristiche dell'opera (per la prevenzione e protezione dei rischi).

QUADRO RIEPILOGATIVO INERENTE GLI OBBLIGHI DI TRASMISSIONE

Quadro da compilarsi alla prima stesura del PSC

Il presente documento è composto da n. 35 pagine.

1. Il C.S.P. trasmette al Committente _____ il presente PSC per la sua presa in considerazione.

Data _____

Firma del C.S.P. _____

2. Il committente, dopo aver preso in considerazione il PSC, lo trasmette a tutte le imprese invitate a presentare offerte.

Data _____

Firma del committente _____

Quadro da compilarsi alla prima stesura e ad ogni successivo aggiornamento

Il presente documento è composto da n. 35 pagine.

3. L'impresa affidataria dei lavori Ditta _____ in relazione ai contenuti per la sicurezza indicati nel PSC/PSC aggiornato:

non ritiene di presentare proposte integrative;

presenta le seguenti proposte integrative _____

Data _____

Firma _____

4. L'impresa affidataria dei lavori Ditta _____ trasmette il PSC/PSC aggiornato alle imprese esecutrici e ai lavoratori autonomi:

a Ditta _____

b Ditta _____

c Sig. _____

d Sig. _____

Data _____

Firma _____

5. Le imprese esecutrici (*almeno 10 giorni prima dell'inizio dei lavori*) consultano e mettono a disposizione dei rappresentanti per la sicurezza dei lavoratori copia del PSC e del POS

Data _____

Firma della Ditta _____

6. Il rappresentante per la sicurezza:

non formula proposte a riguardo;

formula proposte a riguardo _____

Data _____

Firma del RLS _____